

Perception des risques

naturels et technologiques par la population de Vaulx-en-Velin

Valentin PRATESI - VA RISPOL – Promotion 64

Organisme d'accueil : Mairie de Vaulx-en-Velin en collaboration avec l'IRMa

Tuteurs : Gwénaëlle PAUTET et Bernard CLEMENT Experte : Clara VILLAR

Contexte de l'étude

L'objectif de cette étude est de s'intéresser à la perception des risques naturels et technologiques au niveau de Vaulx-en-Velin, commune située en première couronne de la Métropole de Lyon et quatrième ville de l'intercommunalité en nombre d'habitants. Cette démarche d'étude s'inscrit en parallèle de la démarche de révision du Plan Communal de Sauvegarde (PCS) de la ville de Vaulx-en-Velin, qui est concernée par le plan de prévention des risques naturels du secteur Rhône.

Les questions suivantes seront étudiées : Quels risques naturels et technologiques sont présents à Vaulx-en-Velin ? Est-ce que les habitants et travailleurs de Vaulx-en-Velin ont connaissance de ces risques ? Quelle vision du risque ont ces personnes habitant et travaillant dans une commune soumise à des risques naturels et technologiques mais n'ayant pas subi récemment de catastrophes majeures ? Quelle stratégie de communication adopter pour informer sur ces risques ?

Méthodologie de travail

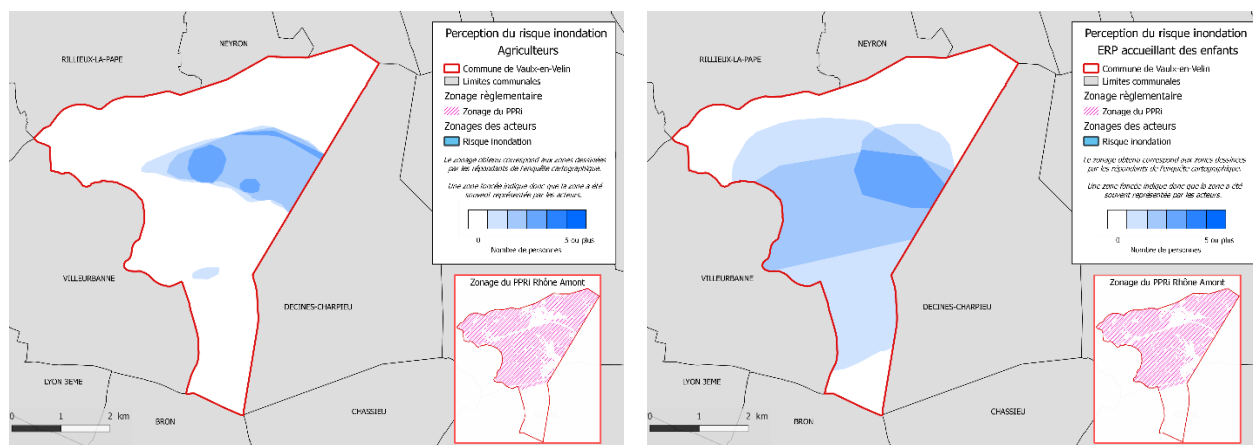
Cette étude se compose d'un diagnostic des risques naturels et technologiques sur Vaulx-en-Velin et d'une étude sur la perception des risques mis en évidence.

Le diagnostic des risques présenté dans cette étude a été mené à l'aide d'une recherche bibliographique sur des documents réglementaires, par la consultation des bases de données de la DREAL/DTT et des entretiens avec des experts du risque.

En parallèle de cette recherche sur les risques naturels et technologiques, une démarche d'enquête qualitative a été conduite afin de cerner au mieux la perception des risques environnementaux des habitants de Vaulx-en-Velin et des personnes qui travaillent. L'étude porte sur quatre groupes de participants : Responsables d'Etablissements accueillant des enfants, Agriculteurs, Membres d'une commission d'habitants, Membres du Comité de Pilotage du PCS. Cette enquête qualitative repose sur un exercice cartographique et sur des entretiens. Au cours de l'enquête cartographique, les participants sont invités à représenter sur une carte vierge de Vaulx-en-Velin les zones concernées par des risques naturels et technologiques. Les entretiens sont l'occasion d'affiner la perception des risques mise en évidence par l'étude cartographique.

Résultats obtenus

Les résultats de l'enquête cartographique révèlent que la perception des risques naturels et technologiques diffère en fonction des groupes d'étude considérés. On retrouve ci-dessous un extrait des résultats pour la perception du risque inondation, risque majeur au niveau de la commune, par les groupes « Agriculteurs » et « Etablissements accueillant des jeunes enfants ».



Perception du risque inondation pour le groupe « Agriculteurs » et le groupe « Etablissements accueillant des enfants »

Si l'importance du risque et des dégâts potentiels est reconnue par l'ensemble de la population, la problématique du risque n'est pas un sujet d'intérêt ni de préoccupation tant que la situation de crise n'a pas lieu. Pour le risque inondation à l'échelle de la commune de Vaulx-en-Velin, les épisodes de crues sont relativement rares. Cette absence de crue associée à la confiance accordée aux aménagements autour du Rhône, comme la digue, alimentent l'image d'une crue improbable. L'enjeu est donc ici de faire prendre conscience de l'existence de risques au niveau du territoire vaudais. Au vu des entretiens ainsi que de plusieurs autres études, les individus non experts du risque ont tendance à ne pas s'approprier une information trop technique. De nouvelles techniques de communication engageante sur les risques environnementaux existent de nos jours et semblent faciliter le développement d'une culture du risque chez ces individus.